

PRODUKTOVÝ LIST

Sika AnchorFix[®]-2 Normal

KOTVICÍ LEPIDLO PRO STŘEDNÍ AŽ VYSOKÉ ZATÍŽENÍ

POPIS PRODUKTU

2komponentní chemická kotva určená pro normální / mírné klimatické podmínky, bez rozpouštědel a styrenu, na bázi epoxi-akrylátu.

POUŽITÍ

Sika AnchorFix[®]-2 Normal může být použit pouze proškolenými aplikátory

Sika AnchorFix[®]-2 Normal se používá jako rychletuhnoucí chemické lepidlo na:

- tyče / betonářskou ocel
- závitové tyče
- šrouby a speciální upevňovací/kotvicí systémy
- beton (trhlinový a netrhlinový)
- plné zdivo
- ocel
- přírodní kámen*
- skála*

* Vzhledem k široké škále druhů podkladů a jejich různým vlastnostem (porozita, složení atd.) je před aplikací nutné provést zkušební vzorek. Ten určí, zda-li Sika AnchorFix[®]-2 Normal splňuje požadované nároky na přídržnost a odhalí případné nežádoucí vedlejší účinky – ztráta barvy, zabarvení atd.

VLASTNOSTI / VÝHODY

- Rychle tuhnutí
- Zpracování pomocí standardní vytlačovací pistole
- Vysoká nosnost
- ETA pro ETAG 001 kotvy do betonu
- ETA pro ETAG 001 výztuže
- Vhodný pro trhlinový beton
- LEED atestace k dispozici
- Nestéká - snadná aplikace nad hlavou
- Neobsahuje styren
- Téměř bez zápachu
- Minimum odpadu

SCHVÁLENÍ / STANDARDY

- Chemická injektovaná kotva pro kotvení ocelových prvků do netrhlinového betonu podle ETAG 001 Part 1 a 5 Option 7, ETA-13/0719, Prohlášení o vlastnostech č. 020205010020000007 5034408, certifikováno Oznameným subjektem č. 1020, CE Osvědčení o stálosti vlastností č. 1020-CPD-090-029805, označeno CE značením.
- Chemická injektovaná kotva pro použití v trhlinovém a netrhlinovém betonu podle ETAG 001 Part 1 a 5 Option 1, ETA-14/0346, Prohlášení o vlastnostech č. 020205010020000007 5034408, certifikováno Oznameným subjektem č. 1020, CE Osvědčení o stálosti vlastností č. 1020-CPD-090-029805, označeno CE značením.
- Dodatečné spojení výztuže podle ETAG 001 Part 1 a 5 TR 023, ETA-13/0779, Prohlášení o vlastnostech č. 020205010020000007 5034408, certifikováno Oznameným subjektem č. 1020, CE Osvědčení o stálosti vlastností č. 1020-CPD-090-029805, označeno CE značením.
- LEED Attestation: REPORT No G 22816 B_03

INFORMACE O PRODUKTU

Balení	300 ml standardní kartuše	12 ks v krabici paleta: 75 krabic
	350 ml standardní kartuše	12 ks v krabici paleta: 50 krabic
	550 ml standardní kartuše	12 ks v krabici paleta: 50 krabic
	850 ml standardní kartuše	8 ks v krabici paleta: 50 krabic
Barva	Komponent A: bílá Komponent B: černá Komponent A+B směs: světle šedá	
Skladovatelnost	15 měsíců od data výroby. Všechny kartuše Sika AnchorFix®-2 Normal mají uvedeno datum spotřeby na obalu.	
Podmínky skladování	Skladujte pouze v originálním, dobře uzavřeném obalu, při uložení v suchu a při teplotách +5 °C až +25 °C. Chraňte před přímým slunečním zářením.	
Objemová hmotnost	~1.62–1.70 kg/l (komponent A) ~1.44–1.50 kg/l (komponent B) ~1.60–1.68 kg/l (komponenty A+B směs)	

TECHNICKÉ INFORMACE

Pevnost v tlaku	~70 N/mm ² (7 dní, +20 °C)	(ASTM D 695)
Modul pružnosti v tlaku	~7,000 N/mm ² (7 dní, +20 °C)	(ASTM D 695)
Pevnost v ohybu	~29 N/mm ² (7 dní, +20 °C)	(ASTM D 790)
Pevnost v tahu	~15 N/mm ² (7 dní, +20 °C)	(ASTM D 638)
Elastický modul v tahu	~3,800 N/mm ² (7 dní, +20 °C)	(ASTM D 638)
Provozní teplota	Dlouhodobě Krátkodobě (1–2 hodiny)	-40 °C min. / +50 °C max. (ETAG 001, část 5) +80 °C

SYSTÉMOVÉ INFORMACE

Skladba systému	Pro více informací o dizajnu viz samostatný dokument: Technická dokumentace Sika AnchorFix®-2 Normal 870 43 06
-----------------	--

APLIKAČNÍ INFORMACE

Poměr míchání	Komponent A : Komponent B = 10 : 1 objemově
Tloušťka vrstvy	~5 mm max.
Stékavost	Nestéká při aplikaci nad hlavou.
Teplota produktu	Při aplikaci musí mít Sika AnchorFix®-2 Normal teplotu +5 °C až +30 °C.
Teplota vzduchu v okolí	-5 °C min. / +35 °C max.
Rosný bod	Pozor na kondenzaci! Teplota podkladu během aplikace musí být minimálně o 3 °C vyšší, než je rosný bod.
Teplota podkladu	-5 °C min. / +35 °C max.

+25 °C – +30 °C

4 minuty

40 minut

+20 °C – +25 °C

5 minut

50 minut

+15 °C – +20 °C

6 minut

75 minut

+10 °C – +15 °C

8 minut

85 minut

+5 °C – +10 °C

10 minut

145 minut

*Minimální teplota kartuše je +5 °C.

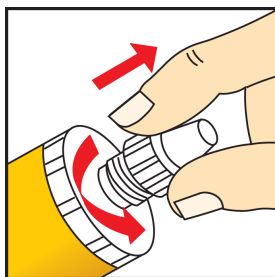
INSTRUKCE PRO APLIKACI

KVALITA PODKLADU

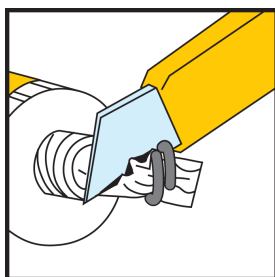
Stáří betonu a malty musí být minimálně 28 dní. Malta a beton musí vykazovat požadovanou pevnost. Pokud si nejste pevností jisti, proveďte test na vytržení. Podklad (vyvrtané otvory) musí být zbaven volných částic, prachu, nečistot a mastnoty. Volné částice musí být odstraněny z otvorů. Kotevní šrouby a tyče musí být očištěny od veškerých olejů a mastnot, nečistot atd.

MÍCHÁNÍ

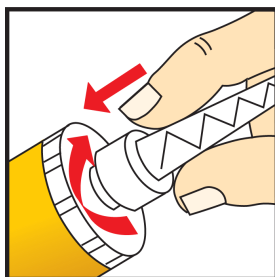
Příprava kartuše: 300 / 550 / 850 ml



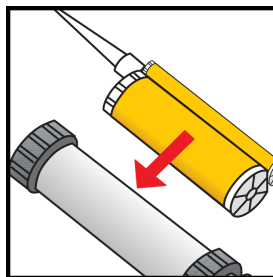
1. Odšroubujte ochranný kryt.



2. Odřízněte zátku.

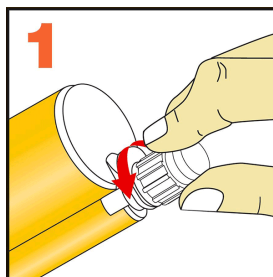


3. Našroubujte aplikační trysku.

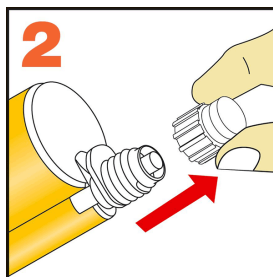


4. Vložte kartuši do pistole a začněte aplikaci.

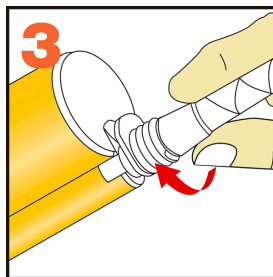
Příprava kartuše: 350 ml



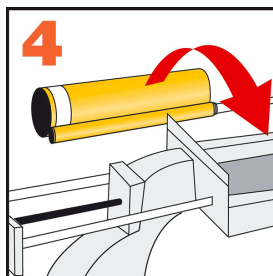
1. Odšroubujte ochranný kryt.



2. Vytáhněte zátku.



3. Našroubujte aplikační trysku.

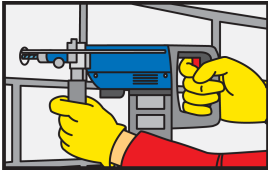


4. Vložte kartuši do pistole a začněte aplikaci.

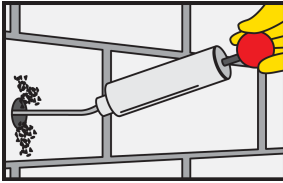
Pokud dojde k přerušení aplikace, může zbytek směsi v trysce zůstat a ztvrdnout. Pak je nutné trysky vyměnit.

ZPŮSOBY APLIKACE / NÁŘADÍ

Kotvy v plném zdivu nebo v betonu



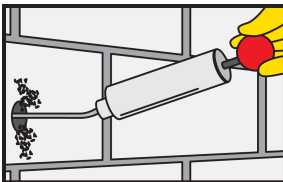
Vyvrtejte otvor požadovaného průměru a hloubky. Rozměr otvoru musí odpovídat rozměrům kotvy.



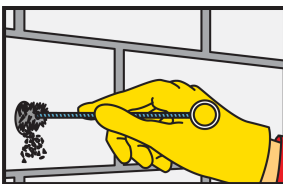
Po každém cyklu vrtání vyfoukejte otvor pumpou nebo kompresorem. Opakujte minimálně 2x.
Důležité! Nepoužívejte kompresory s olejem.



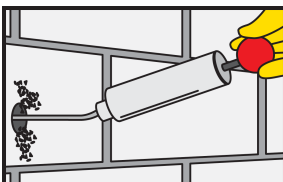
Otvor dokonale vyčistěte vhodným kartáčem o průměru větším, než je průměr otvoru. Cyklus čištění proveďte nejméně 2x.



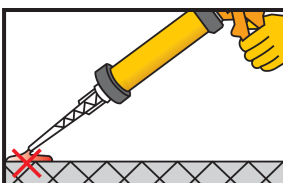
Po každém cyklu čištění vyfoukejte otvor pumpou nebo kompresorem. Opakujte minimálně 2x.
Důležité! Nepoužívejte kompresory s olejem.



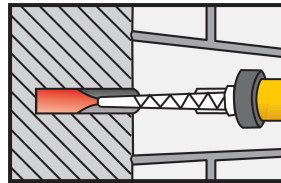
Otvor dokonale vyčistěte vhodným kartáčem o průměru větším, než je průměr otvoru. Cyklus čištění proveďte nejméně 2x.



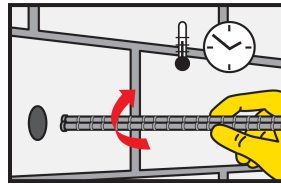
Po každém cyklu čištění vyfoukejte otvor pumpou nebo kompresorem. Opakujte minimálně 2x.
Důležité! Nepoužívejte kompresory s olejem.



Asi dvěma zmáčknutími odstraníte počáteční množství nesmíchaného materiálu (ten nepoužívejte). Aplikujete pouze hmotu rovnoměrného zabarvení.

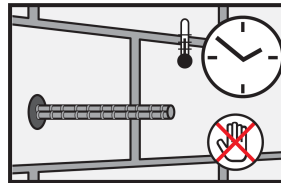


Trysku vložte až na konec otvoru, začněte vytlačovat tmel a pomalu vytahujte trysku směrem ven. Zabráňte tím vzniku vzduchových bublin. Pro hlubší otvory doporučujeme použít nástavec.



Zavedení žebříkové výztuže, závitové tyče nebo kotvy je nutné provést kruživým pohybem. Vytlačí se tím část materiálu z otvoru.

Důležité! Vložení kotvy je nutno provést v čase zpracování.



Během doby vytvrzování nesmí dojít k manipulaci nebo zatěžování prvků. Nástroje očistěte pomocí Sika® Colma Cleaner, znečištěné ruce opláchněte vodou a mýdlem. Vytvrzený materiál lze odstranit pouze mechanicky.

DALŠÍ DOKUMENTACE

Pro více informací o návrhu viz samostatný dokument:
Technická dokumentace Sika AnchorFix®-2 Normal 870
43 06

PLATNOST HODNOT

Veškeré technické údaje uvedené v tomto produktovém listu vycházejí z laboratorních zkoušek. Z důvodu okolností, jež nejsme schopni ovlivnit, mohou být skutečně naměřené hodnoty odlišné.

MÍSTNÍ OMEZENÍ

Upozorňujeme, že v důsledku zvláštních místních předpisů se mohou účinky výrobku v jednotlivých zemích lišit. Přesný popis možných způsobů použití naleznete v místním produktovém listu.

ŽIVOTNÍ PROSTŘEDÍ, ZDRAVÍ A BEZPEČNOST

Informace a pokyny týkající se bezpečné manipulace, skladování a likvidace chemických výrobků najdete v aktuálním vydání Bezpečnostního listu, který obsahuje také fyzikální, ekologické, toxikologické a ostatní údaje týkající se bezpečné manipulace s výrobkem.

PRÁVNÍ DODATEK

Informace a zejména doporučení k aplikaci a použití výrobků společnosti Sika koncovými uživateli jsou poskytovány v dobré víře na základě stávajících znalostí a zkušeností společnosti Sika s těmito výrobky za předpokladu řádného skladování, nakládání a používání za běžných podmínek v souladu s doporučeními společnosti Sika. V praxi nelze vzhledem k rozdílům v materiálech, podkladech a ve skutečných podmínkách v daném místě dovozovat z těchto informací ani z písemných doporučení či jiného poskytnutého poradenství žádnou záruku za prodejnost či vhodnost k určitému účelu ani žádnou odpovědnost vyplývající z jakéhokoli právního vztahu. Uživatel výrobku musí předem vyzkoušet, zda je výrobek vhodný pro zamýšlené použití a účel. Společnost Sika si vyhrazuje právo změnit vlastnosti svých výrobků. Je nutné respektovat majetková práva třetích osob. Veškeré objednávky přijímáme v souladu s Obchodními a dodacími podmínkami v platném znění. Uživatelé jsou vždy povinni prostudovat si poslední verzi produktového listu k danému výrobku, jehož kopie zašleme na vyžádání nebo jsou k dispozici na www.sika.cz.

Sika CZ, s.r.o.
Bystrcká 1132/36
CZ-624 00 Brno
tel: +420 546 422 464
sika@cz.sika.com
www.sika.cz



Produktový list
Sika AnchorFix®-2 Normal
Březen 2018, Verze 01.01
020205010020000007

SikaAnchorFix-2Normal-cs-CZ-(03-2018)-1-1.pdf